
ORIGINÁLNÍ NÁVOD K OBSLUZE

Zvedací zařízení na zahradní traktor

RML400



GARLAND distributor, s.r.o.
Šturmová 1307, 506 01 Jičín
www.garland.cz

Před prvním použitím si přečtěte návod k obsluze a bezpečnostní informace a dodržujte je.

Úvod

Děkujeme vám, že jste si zakoupili tento kvalitní výrobek. **Pro minimalizaci rizika zranění našim zákazníkům důrazně doporučujeme při používání tohoto zařízení aplikovat některá základní bezpečnostní opatření. Pozorně si přečtěte návod k obsluze a dbejte na to, abyste porozuměli jeho obsahu.**

Tento návod k obsluze uchovávejte na bezpečném místě.

Pozor! Před zvedáním předmětu dbejte na to, abyste dobře znali princip funkce zvedáku. Při nesprávném použití může dojít k těžkému zranění. Jakékoliv jiné než zde uvedené použití může poškodit zařízení a může být nebezpečné.

Bezpečnostní požadavky

Pro bezpečné použití:

- Zvedák na zahradní traktor používejte jen ke zvedání.
- Nedovolte dětem přístup ke zvedáku na zahradní traktor.
- Ke zvedáku na zahradní traktor se nesmějí přibližovat osoby neseznámené s jeho používáním.
- Zvedák na zahradní traktor nikdy nenechávejte bez dozoru.
- Zvedák na zahradní traktor nikdy nepřetěžujte. Přetěžování může zvedák na zahradní traktor poškodit a/nebo způsobit závadu a těžké zranění.
- Zvedák na zahradní traktor je určen k použití na pevném rovném povrchu. Jeho použití na měkkém povrchu může způsobit nestabilitu a převrácení celé konstrukce.
- Vždy zjistěte zatížení na boční výztuze umístěné na straně opačné, než je ruční klika. Zatížení musí být na zvedáku na zahradní traktor vždy orientované vodorovně, aby se předešlo poškození a posunutí nebo spadnutí břemene.
- Před použitím zvedák vždy vizuálně zkontrolujte. Před provedením kontroly na něj neumísťujte žádné předměty.
- U sekaček se sedadlem obsluhy musí řidič před zvedáním opustit sedadlo.

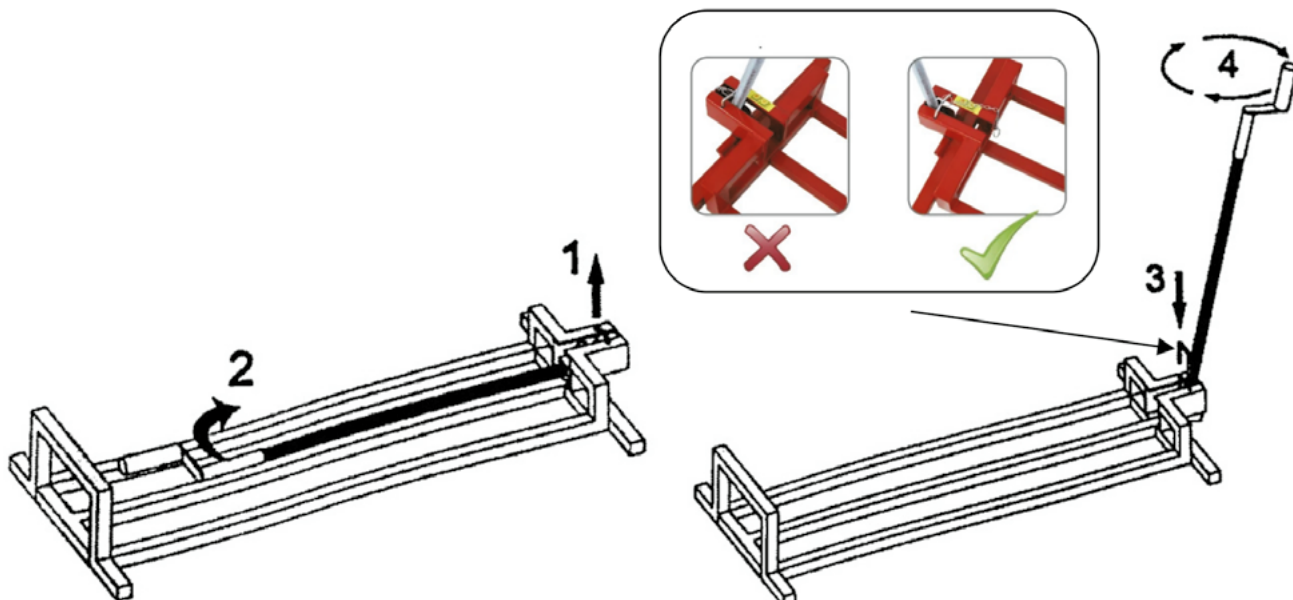
Technické údaje

Číslo položky	Maximální kapacita (kg)	Max. úhel náklonu
RML400	400	35°

Před použitím

Sestavení

- Zvedák umístěte na rovný a stabilní povrch.
 - Vřeteno s klikou umístěte směrem nahoru.
 - Pro zlepšení chodu doporučujeme vřeteno před použitím namazat mazacím tukem. Toto je nutné v případě potřeby opakovat, aby se zajistil plynulý chod součástí.
-



Zvedání zahradního traktoru

- Zvedák umístíte na rovný a pevný povrch.
- Nad zvedák umístíte zahradní traktor. Spodek sekačky na trávu musí být rovnoběžný s boční výtuhou na opačné straně, než je rukojeť kliky.
- **Pozor:** Při zvedání sekaček se sedadlem obsluhy musejí být zadní kola umístěná na zvedáku.
- Kolo sekačky na trávu musí být umístěné stabilně vůči boční výtuze.
- Pro zvednutí sekačky o 2–3 cm je nutné otáčet rukojetí kliky doprava.
- Potom před zvedáním do větší výšky zkontrolujte spolehlivé usazení sekačky.
- Při nesprávném umístění sekačky otáčejte rukojetí kliky doleva, aby se sekačka vrátila zpět na zem. Změňte polohu sekačky a opatrně se ji pokuste zvednout znovu.
- **Pozor:** Sekačku na trávu nezvedejte příliš vysoko, protože by se mohla převrátit. Zvedejte jen do nezbytné výšky, abyste mohli provádět požadovanou práci.

Údržba

Když se zvedák nepoužívá, vřeteno s klikou je nutné sklopit dolů a zajistit držákem. Každé tři měsíce je nutné vřeteno namazat mazacím tukem a během této činnosti zkontrolovat zvedák z hlediska poškození. Pokud se někde nahromadí rez, příslušné místo je nutné otřít naolejovaným hadříkem, aby se i nadále zajistil odpovídající stav pro používání. Zvedák se doporučuje skladovat na suchém a čistém místě, aby se předešlo korodování nebo jinému poškození.

PREKLAD ORIGINÁLNEHO NÁVODU NA OBSLUHU

Zdvíhacie zariadenie na záhradný traktor

RML400



GARLAND distributor, s.r.o.
Šturmová 1307, 506 01 Jičín
www.garland.cz

Pred prvým použitím si prečítajte návod na obsluhu a bezpečnostné informácie a dodržujte ich.

Úvod

Ďakujeme vám, že ste si kúpili tento kvalitný výrobok. **Na minimalizáciu rizika zranenia našim zákazníkom dôrazne odporúčame pri používaní tohto zariadenia aplikovať niektoré základné bezpečnostné opatrenia. Pozorne si prečítajte návod na obsluhu a dbajte na to, aby ste porozumeli jeho obsahu.**

Tento návod na obsluhu uchovávajte na bezpečnom mieste.

Pozor! Pred zdvíhaním predmetu dbajte na to, aby ste dobre poznali princíp funkcie zdviháka. Pri nesprávnom použití môže dôjsť k ťažkému zraneniu. Akékoľvek iné než tu uvedené použitie môže poškodiť zariadenie a môže byť nebezpečné.

Bezpečnostné požiadavky

Pre bezpečné použitie:

- Zdvihák na záhradný traktor používajte len na zdvíhanie.
- Zamedzte deťom prístup k zdviháku na záhradný traktor.
- K zdviháku na záhradný traktor sa nesmú približovať osoby neoboznámené s jeho používaním.
- Zdvihák na záhradný traktor nikdy nenechávajte bez dozoru.
- Zdvihák na záhradný traktor nikdy nepreťažujte. Preťažovanie môže zdvihák na záhradný traktor poškodiť a/alebo spôsobiť poruchu a ťažké zranenie.
- Zdvihák na záhradný traktor je určený na použitie na pevnom rovnom povrchu. Jeho použitie na mäkkom povrchu môže spôsobiť nestabilitu a prevrátenie celej konštrukcie.
- Vždy zistíte zaťaženie na bočnej výstuhe umiestnenej na strane opačnej, než je ručná kľuka. Zaťaženie musí byť na zdviháku na záhradný traktor vždy orientované vodorovne, aby sa predišlo poškodeniu a posunutiu alebo spadnutiu bremena.
- Pred použitím zdvihák vždy vizuálne skontrolujte. Pred vykonaním kontroly naň neumiestňujte žiadne predmety.
- Pri kosačkách so sedadlom obsluhy musí vodič pred zdvíhaním opustiť sedadlo.

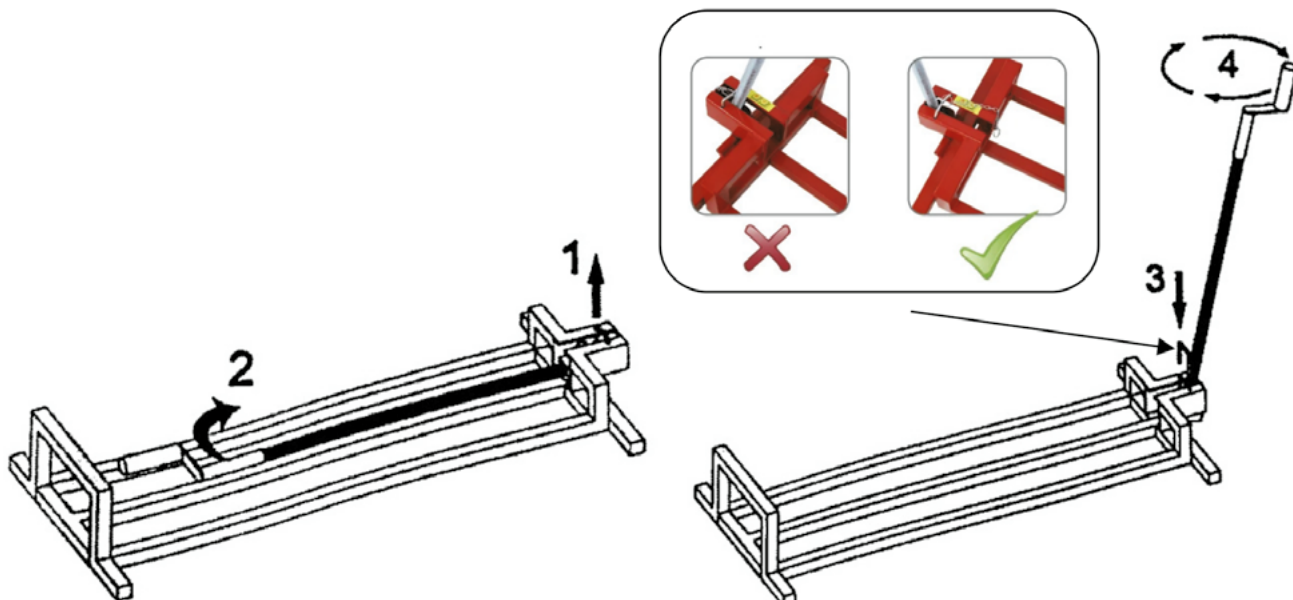
Technické údaje

Číslo položky	Maximálna kapacita (kg)	Max. uhol náklonu
RML400	400	35°

Pred použitím

Zostavenie

- Zdvihák umiestnite na rovný a stabilný povrch.
 - Vreteno s kľukou umiestnite smerom hore.
 - Na zlepšenie chodu odporúčame vreteno pred použitím namazať mazacím tukom. Toto je nutné v prípade potreby opakovať, aby sa zaistil plynulý chod súčastí.
-



Zdvíhanie záhradného traktora

- Zdvihák umiestnite na rovný a pevný povrch.
- Nad zdvihák umiestnite záhradný traktor. Spodok kosačky na trávnu musí byť rovnobežný s bočnou výstuhou na opačnej strane, než je rukoväť kľuky.
- **Pozor:** Pri zdvíhaní kosačiek so sedadlom obsluhy musia byť zadné kolesá umiestnené na zdviháku.
- Koleso kosačky na trávnu musí byť umiestnené stabilne voči bočnej výstuhe.
- Na zdvihnutie kosačky o 2 – 3 cm je nutné otáčať rukoväťou kľuky doprava.
- Potom pred zdvíhaním do väčšej výšky skontrolujte spoľahlivé usadenie kosačky.
- Pri nesprávnom umiestnení kosačky otáčajte rukoväťou kľuky doľava, aby sa kosačka vrátila späť na zem. Zmeňte polohu kosačky a opatrne sa ju pokúste zdvihnúť znovu.
- **Pozor:** Kosačku na trávnu nezdvíhajte príliš vysoko, pretože by sa mohla prevrátiť. Zdvíhajte len do nevyhnutnej výšky, aby ste mohli vykonávať požadovanú prácu.

Údržba

Keď sa zdvihák nepoužíva, vreteno s kľukou je nutné sklopiť dole a zaistiť držiakom. Každé tri mesiace je nutné vreteno namazať mazacím tukom a počas tejto činnosti skontrolovať zdvihák z hľadiska poškodenia. Ak sa niekde nahromadí hrdza, príslušné miesto je nutné utrieť naolejovanou handričkou, aby sa aj naďalej zaistil zodpovedajúci stav pre používanie. Zdvihák sa odporúča skladovať na suchom a čistom mieste, aby sa predišlo korodovaniu alebo inému poškodeniu.

Übersetzung des Originals der Bedienungsanleitung

Hebevorrichtung für Gartentraktor

RML400



GARLAND distributor, s.r.o.
Šturmová 1307, 506 01 Jičín
www.garland.cz

Lesen und beachten Sie vor der ersten Verwendung des Geräts die Bedienungsanleitung und die Sicherheitshinweise.

Einführung

Wir danken Ihnen für den Kauf dieses hochwertigen Produkts. **Um die Verletzungsgefahr für unsere Kunden zu minimieren, empfehlen wir dringend, bei der Verwendung dieses Geräts einige grundlegende Sicherheitsvorkehrungen zu treffen. Lesen Sie die Bedienungsanleitung sorgfältig durch und vergewissern Sie sich, dass Sie ihren Inhalt verstanden haben.**

Bewahren Sie diese Bedienungsanleitung an einem sicheren Ort auf.

Achtung! Vergewissern Sie sich vor dem Anheben eines Objekts, dass Sie mit dem Funktionsprinzip des Hebers vertraut sind. Bei unsachgemäßer Verwendung kann es zu schweren Verletzungen kommen. Jede andere Verwendung als die hier angegebene kann das Gerät beschädigen und gefährlich sein.

Sicherheitsanforderungen

Für den sicheren Gebrauch:

- Verwenden Sie den Gartentraktor-Heber nur zum Heben.
- Erlauben Sie Kindern keinen Zugang zum Gartentraktor-Heber.
- Personen, die mit der Bedienung des Gartentraktor-Hebers nicht vertraut sind, dürfen sich diesem nicht nähern.
- Lassen Sie den Gartentraktor-Heber niemals unbeaufsichtigt.
- Überlasten Sie den Gartentraktor-Heber niemals. Eine Überlastung kann den Gartentraktor-Heber beschädigen und/oder zu Defekten und schweren Verletzungen führen.
- Der Gartentraktor-Heber ist zum Einsatz auf einer festen, ebenen Oberfläche vorgesehen. Eine Verwendung auf weichem Untergrund kann zu Instabilität und zum Umkippen der gesamten Konstruktion führen.
- Ermitteln Sie die Last immer an der Seitenstrebe, die der Seite der Handkurbel gegenüberliegt. Die Last muss auf dem Gartentraktor-Heber immer waagrecht ausgerichtet sein, um Beschädigungen und ein Verrutschen oder Herabfallen der Last zu vermeiden.
- Führen Sie vor der Verwendung immer eine Sichtkontrolle des Hebers durch. Stellen Sie vor der Kontrolle keine Gegenstände auf den Heber.
- Bei Aufsitzmähern muss der Fahrer den Sitz vor dem Anheben verlassen.

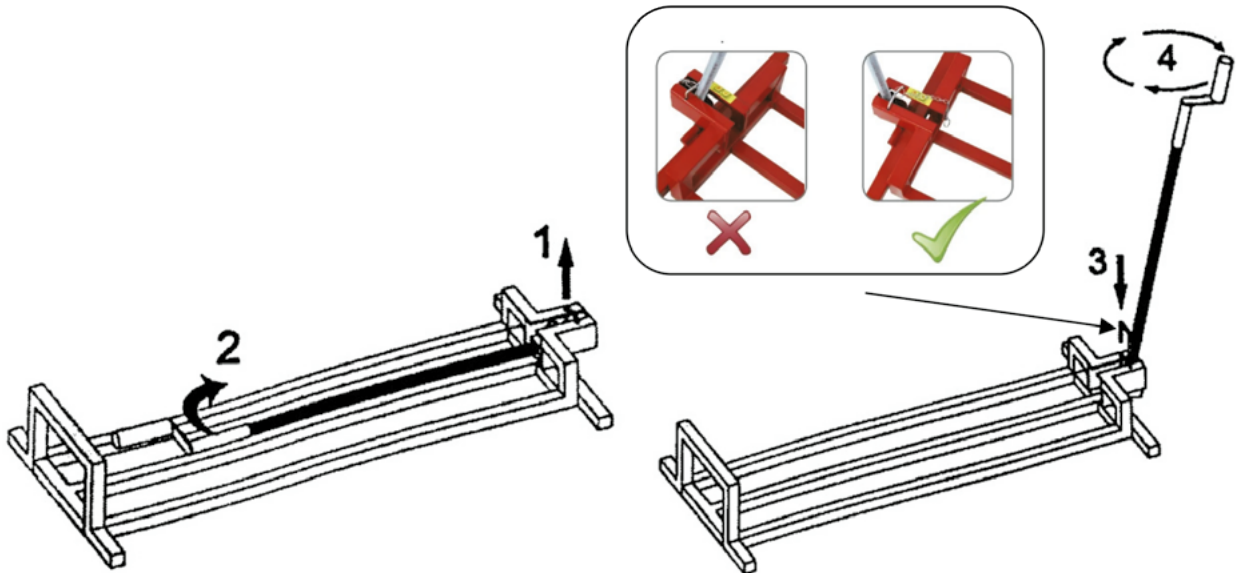
Technische Daten

Artikelnummer	Maximale Kapazität (kg)	Max. Neigungswinkel
RML400	400	35°

Vor der Verwendung

Montage

- Stellen Sie den Heber auf eine ebene und stabile Oberfläche.
 - Positionieren Sie die Spindel mit der Kurbel nach oben.
 - Um die Leichtgängigkeit zu verbessern, empfehlen wir, die Spindel vor dem Gebrauch mit Schmierfett zu schmieren. Dies muss gegebenenfalls wiederholt werden, um einen reibungslosen Betrieb der Bauteile zu gewährleisten.
-



Anheben des Gartentraktors

- Stellen Sie den Heber auf eine ebene und feste Oberfläche.
- Platzieren Sie den Gartentraktor über dem Heber. Die Unterseite des Mähers muss parallel zur Seitenstrebe sein, die der Seite der Handkurbel gegenüberliegt.
- **Achtung:** Beim Anheben von Aufsitzmähern müssen sich die Hinterräder auf dem Heber befinden.
- Das Rad des Mähers muss in Bezug zur Seitenstrebe stabil positioniert sein.
- Um den Mäher um 2–3 cm anzuheben, muss die Kurbel nach rechts gedreht werden.
- Überprüfen Sie dann den festen Sitz des Mähers, bevor Sie ihn auf eine größere Höhe anheben.
- Bei falscher Positionierung des Mähers drehen Sie die Kurbel nach links, um den Mäher wieder auf den Boden zu bringen. Verändern Sie die Position des Mähers und versuchen Sie vorsichtig, ihn erneut anzuheben.
- **Achtung:** Heben Sie den Mäher nicht zu hoch, da er sonst umkippen könnte. Heben Sie ihn nur so weit an, wie es für die Durchführung der erforderlichen Arbeiten erforderlich ist.

Wartung

Wenn der Heber nicht benutzt wird, muss die Spindel samt der Kurbel nach unten geklappt und in der Halterung gesichert werden. Alle drei Monate sollte die Spindel mit Schmierfett versehen und der Heber dabei auf Schäden überprüft werden. Wenn sich irgendwo Rost ansammelt, sollte die betreffende Stelle mit einem ölgetränktem Tuch abgewischt werden, damit sie in brauchbarem Zustand verbleibt. Es empfiehlt sich, den Heber an einem trockenen und sauberen Ort zu lagern, um Korrosion oder andere Schäden zu vermeiden.

PRZEKŁAD ORYGINALNEJ INSTRUKCJI OBSŁUGI

Podnośnik traktorka ogrodowego

RML400



GARLAND distributor, s.r.o.
Šturmova 1307, 506 01 Jičín
www.garland.cz

Przed pierwszym użyciem zapoznaj się z instrukcją obsługi oraz instrukcjami bezpieczeństwa, a później stosuj się do nich.

Wstęp

Dziękujemy za zakup tego wysokiej jakości urządzenia. **Z myślą o minimalizacji ryzyka obrażeń zalecamy, by podczas korzystania z tego sprzętu przestrzegać podstawowych środków ostrożności. Uważnie zapoznaj się z instrukcją obsługi i upewnij się, że rozumiesz jej treść.**

Instrukcję obsługi należy przechowywać w bezpiecznym miejscu.

Uwaga! Przed przystąpieniem do podnoszenia należy dokładnie zapoznać się z zasadami działania podnośnika. Nieprawidłowe użycie może skutkować poważnymi urazami. Użycie urządzenia w jakimkolwiek innym celu niż określono w instrukcji może uszkodzić produkt i stwarzać zagrożenie.

Wymagania w zakresie bezpieczeństwa

Zasady bezpiecznego użytkowania:

- Podnośnik traktorka ogrodowego używaj wyłącznie do podnoszenia.
- Nie dopuść do tego, by dostęp do podnośnika traktorka ogrodowego miały dzieci.
- Do podnośnika traktorka ogrodowego nie powinny się zbliżać osoby, które nie zapoznały się z zasadami jego użytkowania.
- Podnośnika traktorka ogrodowego nie należy nigdy pozostawiać bez nadzoru.
- Podnośnik traktorka ogrodowego nie powinien być nigdy przeciążany. Przeciążanie może doprowadzić do uszkodzenia traktorka i/lub spowodować poważne obrażenia.
- Podnośnik traktorka jest dostosowany do użytku na stabilnej równej powierzchni. Użycie na miękkiej powierzchni może skutkować brakiem stabilności i przewróceniem całej konstrukcji.
- Obciążenie powinno się zawsze znajdować na wsporniku bocznym, umieszczonym po stronie przeciwnej do korby ręcznej. Ładunek podnośnika ogrodowego musi być zawsze ułożony w kierunku poziomym, tak by nie doszło do jego uszkodzenia i przesunięcia lub upuszczenia.
- Przed przystąpieniem do użytkowania podnośnik należy zawsze poddać wizualnej kontroli. Przed rozpoczęciem kontroli na podnośniku nie należy umieszczać żadnych przedmiotów.
- W przypadku kosiarek z siodełkiem dla operatora, kierowca przed rozpoczęciem podnoszenia musi opuścić siodełko.

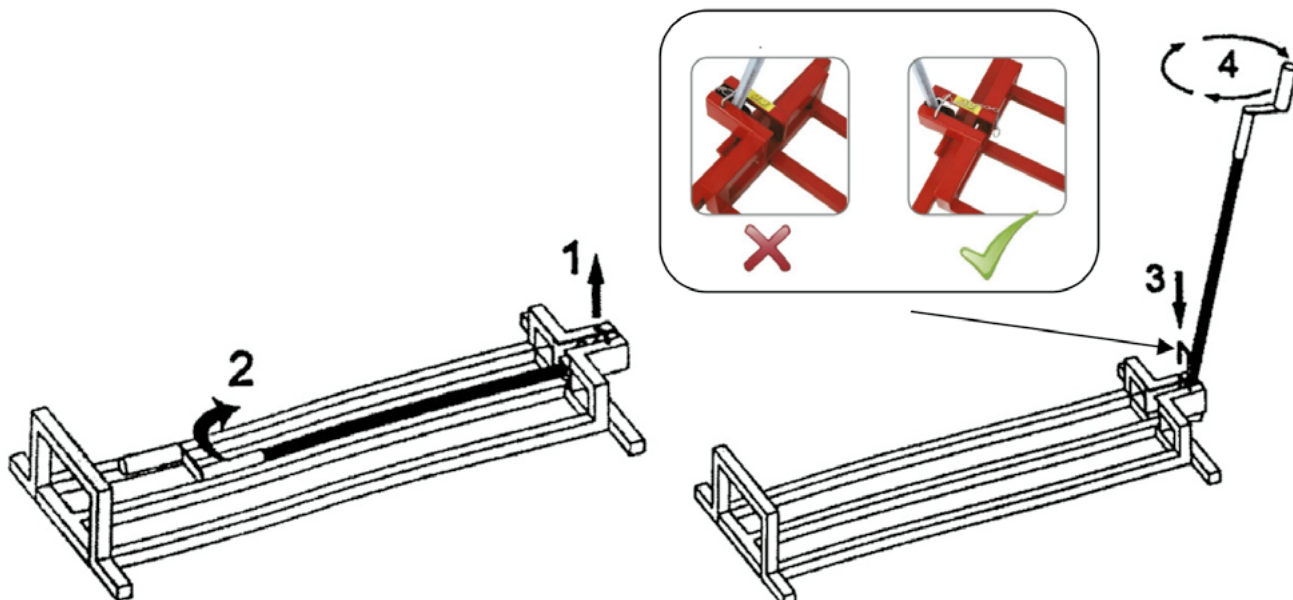
Dane techniczne

Numer artykułu	Obciążenie maksymalne (kg)	Maks. kąt nachylenia
RML400	400	35°

Przed użyciem

Montaż

- Podnośnik umieść na równej i stabilnej powierzchni.
 - Wrzeczono z korbą umieść tak, by były skierowane do góry.
 - W celu poprawy pracy zalecamy, by przed użyciem na wrzeczono nanieść smar. W razie potrzeby czynność tę należy powtórzyć, aby zapewnić płynne działanie podzespołów.
-



Podnoszenie traktorka ogrodowego

- Umieść podnośnik na równej i stabilnej powierzchni.
- Nad podnośnikiem umieść traktorek. Dolna część kosiarki musi być ułożona równolegle ze wspornikiem bocznym po stronie przeciwnej do uchwytu korby.
- **Uwaga:** Podczas podnoszenia traktorków z siedziskiem operatora, tylne koła kosiarki muszą być umieszczone na podnośniku.
- Koło kosiarki do trawy musi być umieszczone stabilnie względem bocznego wspornika.
- Aby podnieść kosiarkę o 2-3 cm należy obracać uchwytem korby w prawo.
- Przed podniesieniem na większą wysokość sprawdź, czy kosiarka jest należycie osadzona.
- W przypadku nieprawidłowego ustawienia kosiarki obracaj uchwytem korby w lewo, tak aby kosiarka powróciła na ziemię. Zmień położenie kosiarki i ostrożnie spróbuj ponownie ją podnieść.
- **Uwaga:** Kosiarki nie należy podnosić zbyt wysoko, ponieważ mogłyby się ona przewrócić. Podnoś ją tylko na wysokość niezbędną do wykonywania wymaganych prac.

Konserwacja

Gdy podnośnik nie jest używany, wrzeciono z korbą należy złożyć i zabezpieczyć uchwytem. Co trzy miesiące na wrzeciono należy nałożyć smar, podczas tej czynności sprawdź, czy podnośnik nie jest uszkodzony. Jeżeli w jakimkolwiek miejscu pojawi się rdza, dany obszar należy przetrzeć naoliwioną szmatką – dzięki temu urządzenie pozostanie w stanie zdolnym do użytku. Zalecamy, by podnośnik był przechowywany w suchym i czystym miejscu – zapobiegnie to korozji i innym uszkodzeniom.

Prevod originalnih navodil za uporabo

Dvižna naprava za vrtni traktor

RML400



GARLAND distributor, s.r.o.
Šturmová 1307, 506 01 Jičín
www.garland.cz

Pred prvo uporabo preberite navodila za uporabo in varnostne informacije ter jih upoštevajte.

Uvod

Zahvaljujemo se vam za nakup tega kakovostnega izdelka. **Z namenom zmanjšanja tveganja za nastanek telesnih poškodb našim strankam toplo priporočamo, da pri uporabi te naprave upoštevajo nekatere osnovne varnostne ukrepe. Pozorno preberite navodila za uporabo in poskrbite, da boste razumeli njihovo vsebino.**

Ta navodila za uporabo hranite na varnem mestu.

Pozor! Pred dviganjem predmeta poskrbite, da boste dobro poznali princip delovanja dvigala. Ob nepravilni uporabi lahko pride do hudih telesnih poškodb. Kakršnakoli uporaba, ki tukaj ni navedena, lahko povzroči poškodbe naprave in je lahko nevarna.

Varnostne zahteve

Za varno uporabo:

- Dvigalo za vrtni traktor uporabljajte le za dvigovanje.
- Otrokom ne dovolite dostopa do dvigala za vrtni traktor.
- Dvigalu za vrtni traktor se ne smejo približevati osebe, ki niso seznanjene z njegovo uporabo.
- Dvigala za vrtni traktor nikoli ne puščajte brez nadzora.
- Dvigala za vrtni traktor nikoli ne preobremenjujte. Preobremenitev lahko dvigalo za vrtni traktor poškoduje in/ali povzroči njegovo okvaro in hude telesne poškodbe.
- Dvigalo za vrtni traktor je predvideno za uporabo na trdni ravni površini. Njegova uporaba na mehki površini lahko povzroči nestabilnost in prevrnitev cele konstrukcije.
- Vedno preverite obremenitev na stranski ojačitvi, ki je na nasprotni strani od ročne kljuge. Obremenitev mora biti na dvigalu za vrtni traktor vedno usmerjena vodoravno, da se prepreči poškodba in premik oziroma padeč bremena.
- Pred uporabo dvigalo vedno vizualno preglejte. Pred pregledom nanj ne postavljajte nobenih predmetov.
- Pri kosilnicah z upravljaljskim sedežem mora voznik pred dvigovanjem zapustiti sedež.

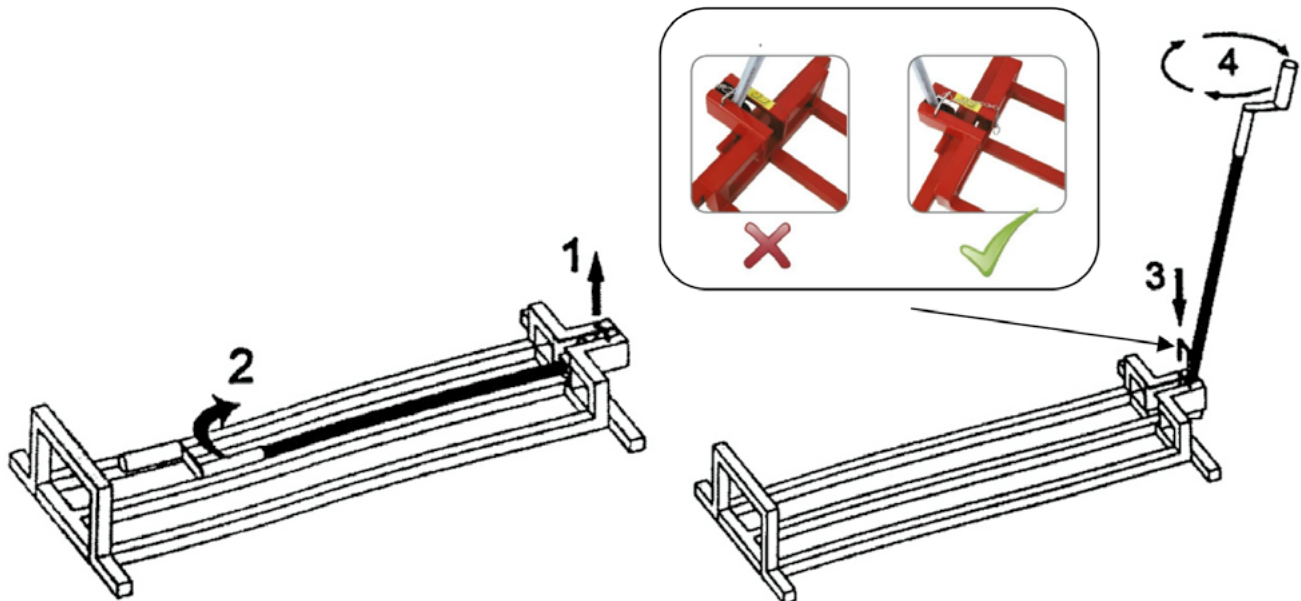
Tehnični podatki

Številka postavke	Največja zmogljivost (kg)	Maks. kot nagiba
RML400	400	35°

Pred uporabo

Montaža

- Dvigalo postavite na ravno in stabilno površino.
 - Vreteno s kljuko postavite usmerjeno navzgor.
 - Za boljši tek priporočamo, da vreteno pred uporabo namažete z mazalno mastjo. To je treba po potrebi obvezno ponavljati, da boste zagotovili brezhiben tek sestavnih delov.
-



Dvigovanje vrtnega traktorja

- Dvigalo postavite na ravno in trdno površino.
- Nad dvigalo postavite vrtni traktor. Dno vrtno kosilnico mora biti vzporedno s stransko ojačitvijo na nasprotni strani od ročaja kljuge.
- **Pozor:** Pri dvigovanju kosilnic z upravljavskim sedežem morata biti zadnji kolesi postavljeni na dvigalo.
- Kolo vrtno kosilnice mora biti postavljeno stabilno glede na stransko ojačitev.
- Za dvig kosilnice za 2–3 cm je treba ročaj kljuge vrteti v desno.
- Nato pred dvigovanjem na večjo višino preverite zanesljivo usedanje kosilnice.
- V primeru nepravilne postavitve kosilnice zavrtite ročaj kljuge v levo, da se kosilnica vrne nazaj na tla. Spremenite položaj kosilnice in jo previdno poskusite ponovno dvigniti.
- **Pozor:** Vrtno kosilnico ne dvigujte previsoko, ker bi se lahko prevrnila. Dvigujte jo le do potrebne višine, da lahko izvedete želena dela.

Vzdrževanje

Ko se dvigalo ne uporablja, je treba vreteno s kljuko zložiti dol in pričvrstiti z držalom. Vsake tri mesece je treba vreteno namazati z mazalno mastjo in med to dejavnostjo preveriti dvigalo z vidika poškodb. Če se kje nakopiči rja, prizadeto mesto negujte z naoljeno krpo, da bo še naprej zagotavljalo ustrezno stanje za uporabo. Dvigalo je priporočeno skladiščiti na suhem in čistem mestu, da preprečite korozijo ali druge poškodbe.

AZ EREDETI HASZNÁLATI ÚTMUTATÓ FORDÍTÁSA

Emelőberendezés kerti traktorra

RML400



GARLAND distributor, s.r.o.
Šturmova 1307, 506 01 Jičín
www.garland.cz

Első használat előtt olvassa el és kövesse a használati utasítást és a biztonsági tudnivalókat.

Bevezető

Köszönjük, hogy megvásárolta ezt a minőségi terméket. **Ügyfeleink sérülési kockázatainak minimalizálása érdekében erősen javasoljuk, hogy a berendezés használatakor tartson be néhány alapvető biztonsági óvintézkedést. Olvassa el figyelmesen a használati útmutatót, és győződjön meg arról, hogy megértette annak tartalmát.**

Tartsa ezt a használati útmutatót biztonságos helyen.

Vigyázat! Mielőtt felemel egy tárgyat, győződjön meg arról, hogy ismeri az emelő működési elvét. A nem megfelelő használat súlyos sérüléseket okozhat. Az itt leírtaktól eltérő használat károsíthatja a berendezést és veszélyes lehet.

Biztonsági követelmények

A biztonságos használat érdekében:

- A kerti traktor emelőjét csak emelésre használja.
- Ne engedje, hogy gyerekek hozzáférjenek a kerti traktor emelőjéhez.
- A használatát nem ismerő személyek nem közelíthetik meg a kerti traktor emelőjét.
- Soha ne hagyja felügyelet nélkül a kerti traktor emelőjét.
- Soha ne terhelje túl a kerti traktor emelőjét. A túlterhelés károsíthatja a kerti traktor emelőjét és/vagy hibás működést és súlyos sérüléseket okozhat.
- Az emelőt kerti traktorra szilárd, vízszintes felületen való használatra tervezték. Használata puha felületen instabilitást okozhat, és felboríthatja az egész szerkezetet.
- Mindig határozza meg a terhelést a kézi hajtókarral ellentétes oldalon található oldalmerevítőn. A rakománynak mindig vízszintesen kell állnia a kerti traktor emelőjén, hogy elkerülje a rakomány sérülését, elmozdulását vagy leesését.
- Használat előtt mindig ellenőrizze szemrevételezéssel az emelőt. Ellenőrzés előtt ne helyezzen rá semmilyen tárgyat.
- Kezelőüléssel rendelkező fűnyírók esetén a vezetőnek emelés előtt el kell hagynia az ülést.

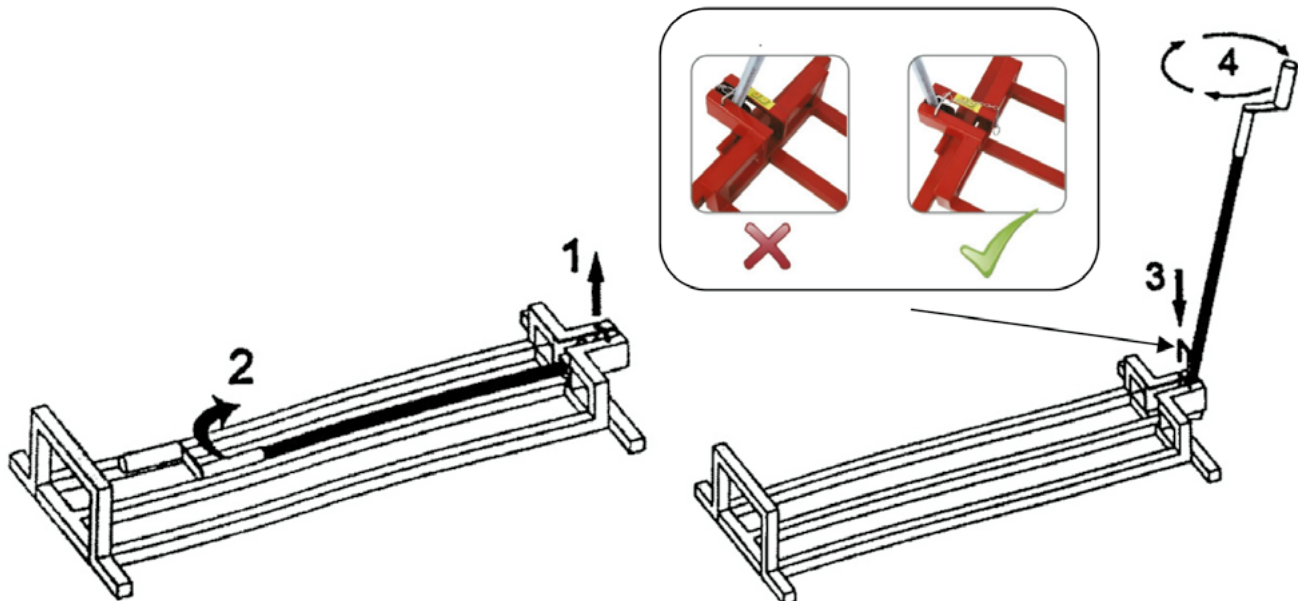
Műszaki adatok

Tételszám	Maximális kapacitás	Max. dőlésszög
RML400	400	35°

Használat előtt

Összeszerelés

- Az emelőt egyenes és stabil felületre helyezze.
 - Helyezze az orsót a hajtókarra felfelé.
 - A működés javítása érdekében javasoljuk, hogy használat előtt kenje be az orsót zsírral. Ezt szükség szerint meg kell ismételni az alkatrész zökkenőmentes működése érdekében.
-



A kerti traktor emelése

- Az emelőt egyenes és erős felületre helyezze.
- Helyezze a kerti traktort az emelő fölé. A fűnyíró aljának párhuzamosnak kell lennie a hajtókaros fogantyú ellentétes oldalán lévő oldalmerevítővel.
- **Vigyázat:** A kezelőüléssel rendelkező fűnyírók emelésekor a hátsó kerekeket az emelőre kell helyezni.
- A fűnyíró kerekét stabilan az oldalsó merevítéshez képest kell helyezni.
- A fűnyíró 2-3 cm-rel történő megemeléséhez a hajtókar fogantyúját jobbra kell forgatni.
- Ezután, mielőtt nagyobb magasságba emelné, ellenőrizze, hogy a fűnyíró megfelelően van-e rögzítve.
- Ha a fűnyíró rosszul van elhelyezve, fordítsa el a hajtókar fogantyúját balra, hogy a fűnyíró visszakerüljön a talajra. Módosítsa a fűnyíró pozícióját, és óvatosan próbálja újra felemelni.
- **Vigyázat:** Ne emelje túl magasra a fűnyírót, mert felborulhat. Csak a szükséges munka elvégzéséhez nélkülözhetetlen magasságig emelje fel.

Karbantartás

Amikor az emelő nincs használatban, a hajtókaros orsót le kell hajtani, és a tartóval rögzíteni kell. Háromhavonta meg kell kenni az orsót kenőzsírral, és ennek során ellenőrizni kell, hogy az emelő nem sérült-e. Ha bárhol rozsdás halmozódik fel, akkor a területet olajos ruhával le kell törölni, hogy továbbra is biztosítva legyen a megfelelő használati állapot. Javasoljuk, hogy az emelőt száraz és tiszta helyen tárolja, hogy elkerülje a korróziót vagy más sérüléseket.

Prijevod originalnih uputa za upotrebu

Dizalica za traktor kosilicu

RML400



GARLAND distributor, s.r.o.
Šturmová 1307, 506 01 Jičín
www.garland.cz

Prije prve uporabe pročítajte i slijedite upute za uporabu i sigurnosne informacije.

Uvod

Zahvaljujemo na kupnji ovog kvalitetnog proizvoda. **Kako bismo smanjili rizik od ozljeda, našim kupcima izričito savjetujemo da primijene neke osnovne sigurnosne mjere opreza kada koriste ovaj uređaj. Pažljivo pročitajte korisnički priručnik i uvjerite se da ste razumjeli njegov sadržaj.**

Čuvajte ovaj korisnički priručnik na sigurnom mjestu.

Pažnja! Prije podizanja predmeta, upoznajte se s principom rada dizalice. Nepravilna uporaba može dovesti do ozbiljnih ozljeda. Svaka druga uporaba osim ovdje navedene može oštetiti uređaj i može biti opasna.

Sigurnosni zahtjevi

Za sigurnu upotrebu:

- Dizalicu za traktor kosilicu koristite samo za podizanje.
- Ne dopustite djeci pristup dizalici za traktor kosilicu.
- Osobe koje nisu upoznate s korištenjem ne smiju se približavati dizalici za traktor kosilicu.
- Nikada ne ostavljajte dizalicu za traktor kosilicu bez nadzora.
- Nikada nemojte preopteretiti dizalicu za traktor kosilicu. Preopterećenje može oštetiti dizalicu za traktor kosilicu i/ili uzrokovati kvar i ozbiljne ozljede.
- Dizalica za traktor kosilicu namijenjena je za korištenje na čvrstoj, ravnoj površini. Njena uporaba na mekoj površini može uzrokovati nestabilnost i prevrnuti cijelu konstrukciju.
- Uvijek odredite opterećenje na bočnoj stezi koja se nalazi na strani nasuprot ručici. Opterećenje uvijek mora biti vodoravno usmjereno na dizalicu traktora kosilice kako bi se spriječilo oštećenje i pomicanje ili pad tereta.
- Prije uporabe uvijek vizualno pregledajte dizalicu. Ne stavljajte nikakve predmete na nju prije provjere.
- Za kosilice sa sjedalom za rukovatelja, vozač mora napustiti sjedalo prije podizanja.

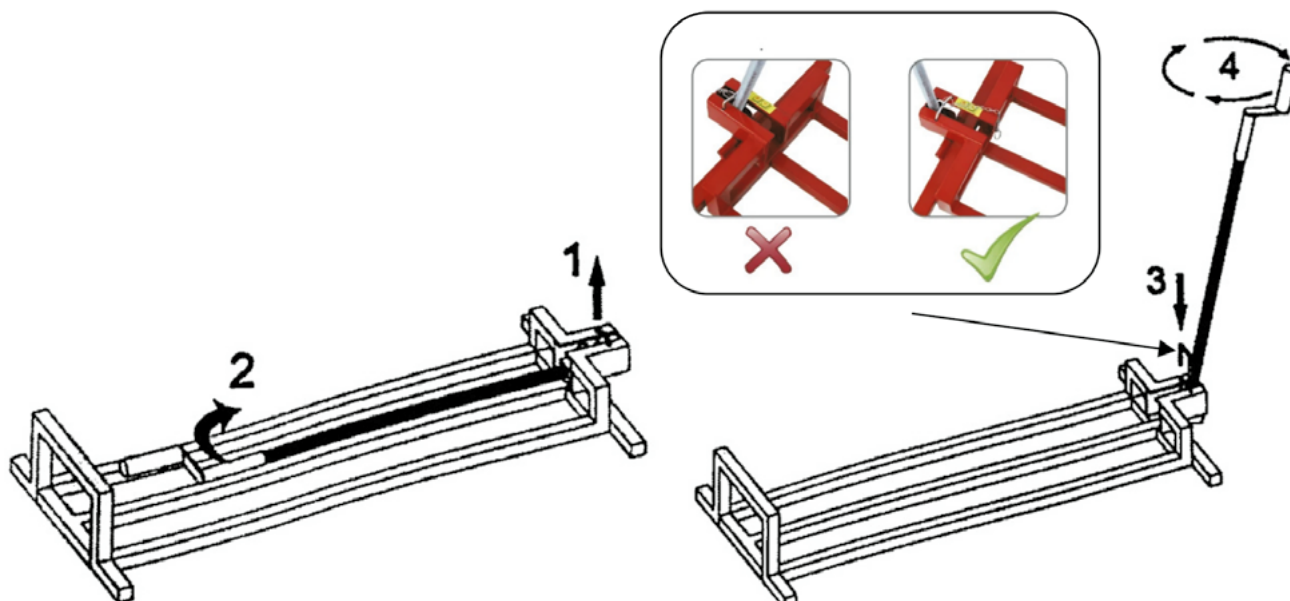
Tehnički podaci

Broj stavke	Maksimalni kapacitet (kg)	Maks. kut nagiba
RML400	400	35°

Prije upotrebe

Sastavljanje

- Postavite dizalicu na ravnu i stabilnu površinu.
- Postavite vreteno s polugom prema gore.
- Za bolji rad, preporučamo podmazivanje vretena mašću prije uporabe. To se mora ponoviti ako je potrebno, kako bi se osiguralo da komponente rade glatko.



Podizanje traktora kosilice

- Postavite dizalicu na ravnu i čvrstu površinu.
- Stavite traktor kosilicu nad dizalicu. Dno kosilice mora biti paralelno s bočnom stegom na suprotnoj strani od ručke.
- **Pažnja:** Prilikom podizanja kosilica sa sjedalom za rukovatelja, stražnji kotači moraju biti postavljeni na dizalicu.
- Kotač kosilice mora biti postavljen stabilno na bočnu stegu.
- Za podizanje kosilice za 2–3 cm potrebno je okrenuti ručicu udesno.
- Zatim, prije podizanja na veću visinu, provjerite je li kosilica sigurno postavljena.
- Ako kosilica nije dobro postavljena, okrenite ručicu ulijevo kako biste vratili kosilicu na tlo. Ponovno namjestite kosilicu i pokušajte je ponovno pažljivo podići.
- **Pažnja:** Ne podižite kosilicu previsoko jer se može prevrnuti. Podižite samo do visine potrebne za izvođenje potrebnog posla.

Održavanje

Kada se dizalica ne koristi, vreteno poluge mora biti preklopljeno i pričvršćeno nosačem. Svaka tri mjeseca potrebno je podmazati vreteno mazivom i istovremeno provjeriti postoje li oštećenja na dizalici. Ako se hrđa nakupi bilo gdje, područje se mora obrisati nauljenom krpom kako bi se osigurali odgovarajući uvjeti za korištenje. Preporuča se čuvanje dizalice na suhom i čistom mjestu kako bi se spriječila korozija ili druga oštećenja.

Záznamy o servisních prohlídkách

Servisní prohlídka se provádí pouze v autorizovaném servisním středisku a je prováděna na náklady zákazníka.

Datum servisní prohlídky	Datum příští servisní prohlídky	Razítko servisu	Provedené práce

Záznamy o záručních opravách

Datum přijetí	Datum opravy	Razítko servisu	Popis závady a provedené práce

Seznam autorizovaných servisních středisek najdete na www.garland.cz.



Záruční list

Prodávající potvrzuje, že zboží bude způsobilé k použití pro obvyklý účel nebo si zachová obvyklé vlastnosti po dobu 24 měsíců od jeho převzetí kupujícím (základní záruka). Na motory Briggs Stratton, Honda a Kohler platí záruční doba dle záručních podmínek Briggs Stratton, Honda a Kohler. Na zboží značky Palram se poskytuje vedle základní záruky i další záruka po dobu 10 let na prorezavění a zkrhnutí použitých materiálů. Běh záruční lhůty počíná běžet dnem převzetí zboží vyznačeném na tomto záručním listu.

Rozsah záruky:

Ze záruky jsou vyjmuty veškeré díly a součásti podléhající při užívání přirozenému opotřebení nebo u nichž v důsledku obvyklého užívání dochází ke změně nebo zániku požadovaných vlastností. Tím se rozumí veškeré pohyblivé se části stroje, jako např. nože, soukolí převodovek, klínové řemeny, kladky, ložiska, pojezdová kola, startovací mechanismy, spouštěcí spojky sečení, ovládací lanka, rotory, strunové hlavy, jejich součásti, řetězy motorových pil, elektromotory, uhlíky elektromotorů, akumulátory, palivové, či vzduchové filtry, brzdoma obložení. Záruka se nevztahuje na opotřebení způsobené obvyklým užíváním zboží a dále na vady způsobené jeho nesprávným a neodborným užíváním a zacházením. Za nesprávné užívání a zacházení (zejm. montáž, uvedení do provozu, vlastní použití, uskladnění, přeprava, údržba) se považuje případ, kdy nebyl brán zřetel na návod k obsluze, obecné závazné předpisy pro práci se zbožím a obecně známá a uznávaná pravidla pro zacházení s obdobnými předměty při respektování zásad běžné péče a obvyklé opatrnosti a dále použití paliva, oleje a dalších obdobných substancí, které výrobce či prodávající nedoporučili. Záruka se nevztahuje na zboží, u kterého došlo k pokusu o neodbornou opravu nad rámec doporučené údržby nebo provedení takové opravy, případy kdy došlo k použití nepůvodního náhradního dílu, nebo byla provedena změna na výrobku bez souhlasu prodávajícího a při vadách způsobených nedostatečným zajištěním zboží při přepravě a uskladnění zboží. Záruka se nevztahuje na vady zboží, jednotlivých dílů nebo součástí, které byly způsobeny vnější událostí - například vnějším vlivem mechanickým, chemickým, elektrickým nebo jiným, vady vzniklé poškozením při přepravě a dopravě výrobku, vady vzniklé v důsledku vyšší moci, havárie a zavinění třetí osoby. Jednotlivá práva, která může kupující uplatnit v případě, kdy se jedná o záruční vadu, jsou upravena v ust. § 2169 a násl. zák.č. 89/2012 Sb..

Způsob uplatnění práv ze záruky:

O tom, zda se jedná o záruku, je oprávněno rozhodnout pouze servisní středisko, které má s GARLAND distributor s.r.o. uzavřenou servisní smlouvu (autorizovaný servis). Při zjištění závady je kupující povinen ihned zboží uvést mimo provoz a vhodným způsobem zabezpečit proti dalšímu poškození. Bez odkladu kontaktovat prodejce, u kterého stroj zakoupil a domluvit se s ním na dalším postupu vyřízení reklamace. Při uplatňování práv ze záruky kupující předloží prodejní doklad, který obsahuje údaje jako záruční list (alespoň značku, model a sériové číslo stroje), nebo tento záruční list opatřený datem prodeje a razítkem prodejce. Kupující vždy ověří, zda souhlasí označení a číslo zboží s údaji na záručním listě. U zboží zakoupeného v obchodních řetězcích doporučujeme nechat si vyplnit a potvrdit záruční list na oddělení informací příslušného trhu. Zboží předá kupující do opravy pouze kompletní se všemi součástmi a příslušenstvím a řádně vyčištěné. Ze zboží které případně bude do opravy zasíláno je nezbytné vyřadit nespolečitelnou palivovou směs a olej, řádně zboží zabalit (nejlépe do původního obalu) a zabezpečit pro přepravu. Škody způsobené nedostatečným zabaláním zásilky nelze uznat jako vady v rámci záručních podmínek.

Prodloužená záruka:

Prodávající poskytuje na zboží proslouženou záruku na celkovou dobu záruky 4 roky za těchto podmínek. Zboží je v materiálech prodávajícího (zejm. katalogy, letáky, webové stránky, atd.) označeno symbolem „prodloužená záruka 4 roky“. Kupující v průběhu posledního kalendářního měsíce před uplynutím základní záruky (24 měsíců od převzetí zboží) předloží výrobek autorizovanému servisu ke kontrole. Výrobek kupující předá, případně zašle autorizovanému servisu spolu se záručním listem, na kterém servis vyznačí záznam o provedení kontroly. Náklady na dopravu (zaslání) zboží ke kontrole hradí kupující. Náklady na provedení kontroly (práce servisního technika, náhradní díly a součásti, výměna směsí, olejů a jiných substancí) hradí kupující. Pokud oprava provedená při kontrole splňuje podmínky záruční opravy, kupující náklady na provedení opravy (náhradní díly, práce technika) nehradí. Převzetím zboží po provedení kontroly začíná běžet kupujícímu prodloužená záruka délce 24 měsíců. Pro rozsah této záruky a způsob uplatnění práv platí shora uvedená ustanovení o základní záruce. Na prodlouženou záruku, která je poskytována nad rámec základní záruky, se nevztahuje 30ti denní lhůta pro vyřízení reklamace.

Identifikace zboží:

Výrobek Typ

Výrobní č. Modelové č.

Den prodeje Razítko prodejce:

Zákazník byl seznámen s návodem, používáním a obsluhou stroje a byl upozorněn na skutečnost, že pokud je výrobek používán k jinému než běžnému spotřebitelskému použití - např. k podnikání nebo komerčnímu využití, je nutnost předložit výrobek k pravidelné servisní prohlídce (první po třech měsících a další 1x za 6 měsíců od data prodeje) po dobu trvání záruční doby. Servisní prohlídka je prováděna na náklady zákazníka.

Jméno a adresa zákazníka

.....

IČO : DIČ :

podpis zákazníka



Pro elektrické a elektronické nástroje označené tímto symbolem (na výrobku, obalu či v dokumentaci) platí:

S výrobek nelze nakládat jako s odpadem z domácnosti, a proto jej neodhazujte do popelnice či kontejneru na směsný komunální odpad. Výrobek je třeba odložit v příslušném místě zpětného odběru k recyklaci elektrických a elektronických zařízení. Zajištěním řádné likvidace výrobku pomůžete předjet potenciálním záporným vlivům na životní prostředí a lidské zdraví, které by se mohli projevit v případě likvidace tohoto výrobku nepatřičným způsobem. Podrobnější informace o místech zpětného odběru tohoto výrobku si vyžádejte na Vašem obecním úřadu, od firmy zabývající se likvidací domácího odpadu nebo v prodejně, kde jste výrobek zakoupili.

JÓTÁLLÁSI JEGY

Kérjük, hogy a jótállási jegyet gondosan őrizze meg!

1. ÁLTALÁNOS ADATOK

Vállalkozás neve és címe:

.....
.....

Vállalkozás bélyegzőlenyomata

.....
A jótállási jegy kiállítása során a vállalkozás képviselőjében eljáró személy aláírása¹

Termék megnevezése:.....

Termék típusa:.....

Termék gyártási száma/egyedi azonosítója (amennyiben van):

.....

Gyártó / Forgalmazó neve és címe:

*GARLAND distributor, s.r.o.
Šturmová 1307, 506 01 Jičín, Česká Republika
Adószám: CZ-60108461
Cégjegyzékszám: 60108461
Cégbejegyzés: Zaps. v OR u KS v HK v oddíl. C vl.5276*

A termék fogyasztó részére történő átadásának időpontja:

Az üzembe helyezés² időpontja:

A vásárlás (szerződéskötés) időpontja:.....

Termék eladási ára³ :

¹ Elektronikus dokumentum esetén az elektronikus aláírás feltüntetése szükséges.

² A vállalkozás vagy közreműködője általi üzembe helyezés esetén töltendő ki.

³ Az eladási ár feltüntetése a jelenleg hatályos jogszabályok alapján nem kötelező, azonban a jótállás időtartamának megállapítása és az esetlegesen felmerülő jogviták könnyebb rendezése érdekében célszerű megjelölni! Gyakorlati szempontból célszerű a nyugtát, számlát a jótállási jegyhez tűzni.

A jótállás időtartama:

A fogyasztói szerződés keretében vásárolt, jelen jótállási jegyen feltüntetett új, tartós fogyasztási cikk termék(ek)re a Gyártó/Forgalmazó az alábbi időre és feltételekkel vállal jótállást (garanciát):

• Scheppach, Scheppach Special Edition, Woodster, DWT, Kity termék(ek) Riwall, Riwall PRO és GTM Professional:

- 250.000,- Ft-ot meg nem haladó eladási ár esetén 2 év jótállás, amely további 2 évvel meghosszabbítható, valamint

- 250.000,- Ft eladási ár felett 3 év kötelező jótállás, amely további 1 évvel meghosszabbítható.

A jótállás fentiek szerinti meghosszabbításához szükséges, hogy a fogyasztó a terméket garanciális szerviz felülvizsgálatra beszovalgáltassa a vásárlás / üzembe helyezés időpontjától számított:

- 250.000,- Ft-ot meg nem haladó eladási ár esetén a 24. (huszonnegyedik) hónap folyamán, illetve

- 250.000,- Ft feletti vételár esetén 36. (harminchatodik) hónap folyamán.

A garanciális szerviz felülvizsgálattal kapcsolatos költségek a fogyasztót terhelik. A meghosszabbított garancia időtartama alatt a szervizelésre nem vonatkozik a jogszabályban előírt határidő. Amennyiben az érintett termék beépített Briggs&Stratton, Honda, Kawasaki és/vagy Kohler motorral került értékesítésre, a termék motorjára értelemszerűen a Briggs&Stratton, Honda, Kawasaki és/vagy Kohler mindenkori jótállási feltételei vonatkoznak.

• MWH márkájú kerti bútorok: 3 év gyártói garancia

• Palram márkájú üvegházak, kerti házak, kocsibeállók és kerti pavilonok: 10 év gyártói garancia⁴

• Palram márkájú pergolák: 7 év gyártói garancia⁵

• Minden további, fentebb fel nem sorolt termékre az alábbiak szerinti jótállás vonatkozik, azaz 250.000,- Ft-ot meg nem haladó eladási ár esetén 2 év; 250.000,- Ft eladási ár felett 3 év.

A nem fogyasztói szerződés keretében vásárolt, illetve professzionális vagy kölcsönzői célú felhasználásra szánt, jelen jótállási jegyen feltüntetett új, tartós fogyasztási cikk termék(ek) esetén a vásárlás / üzembe helyezés napjától számított 6 hónap kijavítási garancia vonatkozik a gyártási eredetű hibák kijavítására.

A jótállás érvényesíthetőségének határideje⁶:.....

A jótállás érvényesíthetőségének meghosszabbított határideje⁷:.....

A termék kijavítása esetén a jótállás időtartama meghosszabbodik a kijavításra átadás napjától kezdve azzal az idővel, amely alatt a fogyasztó a terméket a hiba miatt rendeltetészerűen nem használhatta!

2. JAVÍTÓSZOLGÁLAT, SZERVIZ

Fogyasztó a Gyártó/Forgalmazó hivatalos honlapján feltüntetett javítószolgálat(ok)nál, szerviz(ek)nél közvetlenül is érvényesítheti kijavítási igényét, melynek elérhetősége:

<http://garland.hu/markaszervizek/>

⁴ Az adott termék használati utasításában feltüntetett feltételek szerint.

⁵ Az adott termék használati utasításában feltüntetett feltételek szerint.

⁶ A jótállási igény érvényesíthetőségének határideje a Felek között létrejött szerződés teljesítésétől, vagyis a fogyasztási cikk fogyasztó részére történő átadásától vagy az üzembe helyezésének napjával kezdődik! Ha a fogyasztó a fogyasztási cikket az átadástól számított hat hónapon túl helyezteteti üzembe, akkor a jótállási határidő kezdő időpontja a fogyasztási cikk átadásának napja.

⁷ „A jótállás időtartama” részben részletezett, a kötelező jótálláson felül 2 vagy 1 évvel meghosszabbított jótállás esetén, a jótállás meghosszabbításához szükséges felülvizsgálatot végző szerviz tölti.

3. KIJAVÍTÁSI IGÉNY TELJESÍTÉSE

Az első kijavítás esetén kitöltendő!

Az első kijavítás iránti igény bejelentésének időpontja:.....

Az első kijavításra történő átvételnek az időpontja:.....

Hiba oka:.....
.....
.....

Az első alkalommal történő kijavítás módja:.....
.....

A termék fogyasztó részére történő visszaadásának időpontja:.....

A második kijavítás esetén kitöltendő!

A második kijavítás iránti igény bejelentésének időpontja:.....

A második kijavításra történő átvételnek az időpontja:.....

Hiba oka:.....
.....
.....

A második alkalommal történő kijavítás módja:.....
.....

A termék fogyasztó részére történő visszaadásának időpontja:.....

A harmadik kijavítás esetén kitöltendő!

A harmadik kijavítás iránti igény bejelentésének időpontja:.....

A harmadik kijavításra történő átvételnek az időpontja:.....

Hiba oka:.....
.....
.....

A harmadik alkalommal történő kijavítás módja:.....
.....

A termék fogyasztó részére történő visszaadásának időpontja:.....

4. KICSERÉLÉS IRÁNTI IGÉNY TELJESÍTÉSE VAGY A VÉTELÁR VISSZATÉRÍTÉSE⁸

a) A termék kicserélése megtörtént:.....

b) A termék vételárának visszatérítése megtörtént:.....

⁸ A két lehetőség közül csak az egyik töltendő ki! A nem megfelelőt kérjük áthúzni!

5. A FOGYASZTÓ JÓTÁLLÁSBÓL EREDŐ JOGAI

I. Általános szabályok

A jótállás a fogyasztó jogszabályból eredő jogait – így különösen, de nem kizárólagosan a kellék- és termékszavatossági, illetve kártérítési jogait – nem érinti.

A jótállási kötelezettségek teljesítése és az azzal kapcsolatos költségek a fogyasztási cikk eladóját terhelik.

A jótállásból eredő jogok a jótállási jeggyel érvényesíthetőek, amelynek nem tehető feltételévé a fogyasztási cikk felbontott csomagolásának a fogyasztó általi visszaszolgáltatása. A jótállási jegy szabálytalan kiállítás vagy a jótállási jegy fogyasztó rendelkezésére bocsátásának elmaradása a jótállás érvényességét nem érinti.

Amennyiben a jótállási jegyet a fogyasztó részére nem adják át, a szerződés megkötését bizonyítottan kell tekinteni akkor is, ha a fogyasztó az ellenérték megfizetését igazoló bizonylatot, nyugtát vagy számlát bemutatja. Ebben az esetben a jótállásból eredő jogok az ellenérték megfizetését igazoló bizonylattal (pl. blokkal) érvényesíthetőek.

A jótállási határidő a fogyasztási cikk fogyasztó részére történő átadásának, vagy ha az üzembe helyezést a vállalkozás vagy annak megbízottja végzi, az üzembe helyezésnek a napjával kezdődik, ennek dátumát a jótállási jegyen rögzítették.

A jótállási igény érvényesíthetőségének határideje a felek között létrejött szerződés teljesítésétől, vagyis a fogyasztási cikk fogyasztó részére történő átadásától vagy az üzembe helyezésének napjával kezdődik és a termék árától függően 2, vagy 3 évig tart.

A fogyasztó a hiba felfedezése után késedelem nélkül köteles a hibát a vállalkozással közölni. Fogyasztó és vállalkozás közötti szerződés esetén a hiba felfedezésétől számított két hónapon belül közölt hibát késedelem nélkül közölni kell tekinteni. A közlés késedelméből eredő kárért a fogyasztó a felelős.

A fogyasztási cikk kijavítása esetén a jótállás időtartama meghosszabbodik a javításra átadás napjától kezdve azzal az idővel, amely alatt a fogyasztó a fogyasztási cikket a hiba miatt rendeltetésszerűen nem használhatta.

Fogyasztói jogvita esetén a fogyasztó a megyei (fővárosi) kereskedelmi és iparkamarák által működtetett bármelyik békéltető testületnél eljárást kezdeményezhet.

II. Jótállási jogok

A jótállás keretében belül a jótállási igénye alapján a fogyasztó választása szerint:

- **kijavítást vagy kicserélést igényelhet**, kivéve, ha a választott jótállási igény teljesítése lehetetlen, vagy ha az a vállalkozásnak - másik jótállási igény teljesítésével összehasonlítva - aránytalan többletköltséget eredményezne, figyelembe véve a szolgáltatás hibátlan állapotban képviselt értékét, a szerződésszegés súlyát és a jótállás teljesítésével a fogyasztónak okozott érdeksérelmet;
- az ellenszolgáltatás (termék ára) arányos **leszállítását igényelheti**, a hibát a vállalkozás költségére maga kijavíthatja vagy mással kijavíttathatja, vagy
- a szerződéstől **elállhat**, ha a vállalkozás a kijavítást vagy a kicserélést nem vállalta, e kötelezettségének nem tud eleget tenni, vagy ha a fogyasztónak a kijavításhoz vagy kicseréléshez fűződő érdeke megszűnt. Ilyenkor a termék vételára visszajár a fogyasztónak.

Jelentéktelen hiba miatt elállásnak nincs helye.

A vállalkozás a fogyasztó nála bejelentett jótállási igényéről jegyzőkönyvet köteles felvenni a fogyasztó és vállalkozás közötti szerződés keretében eladott dolgokra vonatkozó szavatossági és jótállási igények intézésének eljárási szabályairól szóló 19/2014. (IV. 29.) NGM rendelet szerint.

Kijavítás, kicserélés szabályai

A kijavítást vagy kicserélést - a dolog tulajdonságaira és a jogosult által elvárható rendeltetésére figyelemmel - megfelelő határidőn belül, a fogyasztó érdekeit kímélve kell elvégezni.

A fogyasztó a választott jogáról másikra térhet át. Az áttéréssel okozott költséget köteles a vállalkozásnak megfizetni, kivéve, ha az áttérésre a vállalkozás adott okot, vagy az áttérés egyébként indokolt volt.

A fogyasztó a kijavítás iránti igényét választása szerint a vállalkozás székhelyén, bármely telephelyén, fióktelepén és a vállalkozás által a jótállási jegyen feltüntetett javítószolgálatnál közvetlenül is érvényesítheti.

A kijavítás során a termékbe kizárólag új alkatrész építhető be.

Javítási és csere határidők

a) A vállalkozásnak törekednie kell arra, hogy a kijavítást vagy kicserélést legfeljebb tizenöt napon belül elvégezze.

Ha a kijavítás vagy a kicserélés időtartama a tizenöt napot meghaladja, akkor a vállalkozás legkésőbb a 15. napon a fogyasztót tájékoztatni köteles a kijavítás vagy a csere várható időtartamáról. A tájékoztatás a fogyasztó előzetes hozzájárulása esetén, elektronikus úton vagy a fogyasztó általi átvétel igazolására alkalmas más módon történik.

Ha a fent megjelölt jótállási időtartam alatt a fogyasztási cikk első alkalommal történő javítása során a vállalkozás részéről megállapítást nyer, hogy a fogyasztási cikk nem javítható, a fogyasztó eltérő rendelkezése hiányában a vállalkozás köteles a fogyasztási cikket nyolc napon belül kicserélni. Ha a fogyasztási cikk cseréjére nincs lehetőség, a vállalkozás köteles a fogyasztó által bemutatott, a fogyasztásicikk ellenértékének megfizetését igazoló bizonylaton, nyugtán, számlán⁹ feltüntetett vételárat nyolc napon belül a fogyasztó részére visszatéríteni.

Ha a fogyasztási cikk kijavítására a kijavítási igény vállalkozás részére való közlésétől számított harmincadik napig nem kerül sor, - a fogyasztó eltérő rendelkezése hiányában - a vállalkozás köteles a fogyasztási cikket a harmincnapos határidő eredménytelen elteltét követő nyolc napon belül kicserélni. Ha a fogyasztási cikk cseréjére nincs lehetőség, a vállalkozás köteles a fogyasztó által bemutatott, a fogyasztási cikk ellenértékének megfizetését igazoló bizonylaton, nyugtán, számlán¹⁰ feltüntetett vételárat a harmincnapos kijavítási határidő eredménytelen elteltét követő nyolc napon belül a fogyasztó részére visszatéríteni.

b) Ha a jótállási jegyen rögzített jótállási időtartam alatt a fogyasztási cikk három alkalommal történő kijavítást követően ismét meghibásodik - a fogyasztó eltérő rendelkezése hiányában -, valamint ha a fogyasztó a vonatkozó jogszabályok alapján nem igényli a vételár arányos leszállítását, és a fogyasztó nem kívánja a fogyasztási cikket a vállalkozás költségére kijavítani vagy mással javíttatni, a vállalkozás köteles a fogyasztási cikket nyolc napon belül kicserélni. Ha a fogyasztási cikk kicserélésére nincs lehetőség, a vállalkozás köteles a fogyasztó által bemutatott, a fogyasztási cikk ellenértékének megfizetését igazoló bizonylaton, nyugtán, számlán¹¹ feltüntetett vételárat nyolc napon belül a fogyasztó részére visszatéríteni.

c) Ha a fogyasztó a fogyasztási cikk meghibásodása miatt a vásárlástól (üzembe helyezéstől) számított három munkanapon belül érvényesít csereigényt, a vállalkozás nem hivatkozhat aránytalan többletköltségre, hanem köteles a fogyasztási cikket kicserélni, feltéve, hogy a meghibásodás a rendeltetésszerű használatot akadályozza.

⁹ Kizárólag az általános forgalmi adóról szóló törvény alapján kibocsátott számla vagy nyugta fogadható el, amely követelmény a jótállási jegy által megkövetelt számlák, nyugták, bizonylatok mindegyike esetén alkalmazandó.

¹⁰ Id. előző lábjegyzet

¹¹ Id. előző lábjegyzet

Javítás helyszíne

A rögzített bekötésű, illetve a 10 kg-nál súlyosabb, vagy tömegközlekedési eszközön kézi csomagként nem szállítható fogyasztási cikket - a járművek kivételével - az üzemeltetés helyén kell megjavítani. Ha a kijavítás az üzemeltetés helyén nem végezhető el, a le- és felszerelésről, valamint az el- és visszaszállításról a vállalkozás, vagy - a javítószolgálatnál közvetlenül érvényesített kijavítás iránti igény esetén - a javítószolgálat gondoskodik.

III. Kivételek:

A jótállási felelősségvállalás - különösen, de nem kizárólag – az alábbi esetkörökre nem terjed ki:

- szakszerűtlen üzembe helyezés, ha az üzembe helyezést nem a vállalkozás vagy annak megbízottja végezte el, továbbá ha a szakszerűtlen üzembe helyezés nem a használati-kezelési útmutató hibájára vagy hiányára vezethető vissza,
- nem rendeltetésszerű használat,
- karbantartási kötelezettség elmulasztása,
- helytelen tárolás, kezelés, rongálás,
- amennyiben a hibát elemi kár, természeti csapás okozta.

IV. A garancia meghosszabbításhoz szükséges felülvizsgálati kötelezettség¹²

A fogyasztó a garancia meghosszabbításhoz szükséges felülvizsgálati kötelezettségének legkésőbbi időpontja¹³:.....

A garancia meghosszabbításhoz szükséges felülvizsgálati kötelezettség felmerülő költségei a fogyasztót terhelik!

A KERESKEDŐ A TERMÉK ÉRTÉKESÍTÉSEKOR KÖTELES A JÓTÁLLÁSI JEGYEN ÉS A TERMÉKEN LEVŐ TÍPUS- ÉS GYÁRTI SZÁMOT EGYEZTETNI, A JÓTÁLLÁSI JEGYET A VÁSÁRLÁS / ÜZEMBE HELYEZÉS DÁTUMÁNAK FELTÜNTETÉSÉVEL HITELESÍTENI (ALÁÍRÁS, BÉLYEGZŐ) ÉS AZT A VÁSÁRLÓNAK ÁTADNI. AZ IDŐSZAKOS FELÜLVIZSGÁLATOT, ILLETVE A JAVÍTÁST VÉGZŐ FORGALMAZÓ / KERESKEDŐ / SZERVIZ KÖTELES AZ IDŐSZAKOS ELLENŐRZÉSRE VONATKOZÓ BEJEGYZÉSEK, ILLETVE A JÓTÁLLÁSI JEGYNEK VONATKOZÓ ROVATAIT HIÁNYTALANUL ÉS PONTOSAN KITÖLTENI!

A 151/2003. (IX.22.) kormányrendelet alapján jótállásköteles termékek felsorolása az alábbi címen érhető el, amelyet a QR-kód leolvasásával meg is nyithat okostelefonján:

<https://www.fogyasztovedelem.kormany.hu/#/jotallaskotelestermek>



¹² Nem kötelező

¹³ A garancia meghosszabbításhoz szükséges felülvizsgálat elmulasztásával a „A jótállás időtartama” részben feltüntetett 2, illetve 1 évvel történő garancia meghosszabbodás lehetősége automatikusan megszűnik .

Záručný list

Tieto Záručné podmienky (ďalej len „ZP“) platia len pre produkty značky GARLAND a Riwall PRO dodaných zákazníkom v Slovenskej republike prostredníctvom distribučného reťazca spoločnosti GARLAND distributor, s.r.o., Hradecká 1136, 506 01 Jičín, IČ: 60108461, DIČ: CZ60108461, spoločnosť registrovaná v OR u KS v Hradci Králové 17. 11. 1993, oddiel C, vložka 5276 (ďalej tiež len „Produkty“ a „Spoločnosť“) určené pre konečných spotrebiteľov na použitie v domácnosti (ďalej uvádzané ako: „konečný spotrebiteľ“) podliehajúce podmienkam uvedeným v týchto ZP.

1. Uplatňovanie zodpovednosti za vady produktov vyrábaných výrobcom môžu byť uplatňované iba konečnými spotrebiteľmi (ďalej uvádzané ako: „koneční spotrebiteľia“), ktorí si produkt zakúpili v distribučnom reťazci spoločnosti, resp. u iných predávajúcich v Slovenskej republike.
2. Tieto záručné podmienky výrobcu neobmedzujú zákonné nároky, ktoré pre uplatňovanie zodpovednosti za vady predávaných produktov pre konečných spotrebiteľov vyplývajú podľa §§ 619 - 627 Občianskeho zákonníka a ktoré sú uplatniteľné voči predávajúcemu výrobku. Predávajúci poskytuje spotrebiteľovi záručnú dobu za akosť produktov spôsobom, v rozsahu, so záručnou dobou, s obsahom a za podmienok, vyplývajúcich pre záručnú dobu v zmysle § 620 ods. 1 občianskeho zákonníka a týchto ZP.
3. Výrobca poskytuje na produkty značky GARLAND a Riwall PRO záručnú dobu 2 roky odo dňa zakúpenia produktov. Ak je na predávanej veci, jej obale alebo návode k nej pripojenom vyznačená lehota na použitie, záručná doba sa neskončí pred uplynutím lehoty na použitie.
4. U výrobkov značky Riwall PRO , Scheppach , Elpumps je možné predĺžiť záručnú dobu o ďalších 24 mesiacov, za splnenia podmienky, ktorou je vykonanie servisných prehliadok výrobku v rozsahu: prvá servisná prehliadka do 12 mesiacov od kúpy výrobku, druhá servisná prehliadka, najneskôr do 24 mesiacov od kúpy výrobku. Práva spotrebiteľa na uplatnenie zodpovednosti za vady výrobku v zákonom stanovenej záručnej dobe týmto nie sú dotknuté. Predávajúci výrobkov značky Riwall PRO, Scheppach , Elpumps si môže účtovať náklady na vykonanie servisných prehliadok, len za účelom predĺženia záručnej doby o ďalších 24 mesiacov.
5. Na uvedené výrobky sa spotrebiteľom poskytuje záručná doba, ako je uvedená v tomto záručnom liste, za podmienok dodržania spôsobu uvedenia do prevádzky, používania a skladovania výrobku v súlade s platnými podmienkami a normami, ako aj návodom na obsluhu výrobku. Záručná doba začína plynúť dňom predaja výrobku konečnému spotrebiteľovi
6. Záručná doba pre nový výrobok, ktorý je zakúpený fyzickou alebo právnickou osobou na účely podnikania alebo inej podnikateľskej činnosti, alebo na výkon povolania, je 12 mesiacov.
7. Záručná doba na použitý výrobok je 12 mesiacov.
8. Práva zo zodpovednosti za vady (reklamácie) si spotrebiteľ uplatňuje priamo u predávajúceho, alebo v jednom z nižšie uvedených servisných stredísk.
9. Zákazník si uplatňuje reklamáciu v záručnej dobe, bez zbytočného odkladu po zistení vady, aby nedochádzalo k jej zhoršovaniu. Zákazník pri reklamácií preukazuje oprávnenie na uplatnenie práv zo zodpovednosti za vady predložením čistého a kompletného výrobku s výrobným štítkom, zariadeného pohonnej hmoty, vrátane príslušenstva, originálu dokladu o kúpe, alebo vyplneného a potvrdeného originálu záručného listu/ v prípade, že bol vydaný/. Zákazník pri vybavovaní reklamácie vyvíja potrebnú súčinnosť pri overení existencie reklamovanej závady, ako aj pri vybavovaní reklamácie.
10. Predávajúci, resp. autorizované servisné stredisko zabezpečí vybavenie spotrebiteľskej reklamácie zákonom stanoveným spôsobom, v zákonom stanovenej lehote. Zákonom stanovenej lehote na vybavenie reklamácie začína plynúť dňom nasledujúcim po prijatí reklamácie u predávajúceho, resp. v autorizovanom servisnom stredisku.
11. Doba od uplatnenia práva zo zodpovednosti za vady produktu až do doby, keď kupujúci po ukončení reklamačného konania bol povinný vec prevziať, sa do záručnej doby nepočíta.
12. Predávajúci zodpovedá za vady, ktoré má predaná vec pri prevzatí kupujúcim.
13. Záruka sa nevzťahuje na vady spôsobené neodborným a nevhodným používaním produktu, používaním produktu v rozpore s návodom na obsluhu, používaním produktu na iný účel, než na aký je určený, nesprávnym alebo nedbanlivým zaobchádzaním s produktom, vinou obsluhy výrobku, chybou montáže alebo chybným uvedením do prevádzky zo strany zákazníka, neodbornými zmenami alebo opravami produktu vykonanými tretími osobami, iným neodborným zásahom do produktu, mechanickým poškodením produktu, nesprávnou údržbou, zanedbaním údržby produktu, použitím neoriginálnych náhradných dielov a príslušenstva, použitím nevhodného paliva, zrejším preťažením produktu v dôsledku prekročenia hornej hranice výkonu, bežným mechanickým opotrebovaním dielov spôsobeným prevádzkou produktu, ako aj na poškodenie produktu v dôsledku jeho znečistenia, nehodou alebo živelnou pohromou, nevhodným, resp. nesprávnym skladovaním. Záruka sa ďalej nevzťahuje na vady produktu, ktoré znižujú hodnotu produktu alebo obmedzujú jeho použiteľnosť len v nepatrnom rozsahu.
14. V prípade použitého produktu sa záruka nevzťahuje na vadu, na ktorú bola poskytnutá zľava.
15. Za bežné opotrebovanie dielov spôsobených prevádzkou produktu sa považuje najmä opotrebovanie: dielov, ktoré režu, drvia, rozdeľujú, pohybujú alebo vedú látky a materiály (napr. nože akéhokoľvek druhu, sekáče, britvy, ostria, pilové listy, kovadliny, nákovky, nožové kotúče, výžinače, rezné lanká, zhrňacie lišty a dopravné závitovky pre snežné frézy, vyhadzovacie kanály a pod.), prvkov prenášajúcich silu (napr. klinové, ozubené remene, iné remene, retaze, bowdenové lanká a pod.), trecích plôch brzd a spojok, ložísk, elektrických dielcov (napr. spínače a relé, žiarovky, signalizačné svetlá, kontrolky, kabeláž a pod.), kolies, (napr. pneumatiky, kolesá s pásovým dopravníkom, podporné kladky a pod.), náterov, motorov (najmä všetky pohyblivé diely, všetky diely vystavené pôsobeniu výfukových plynov, štartovacie zariadenie, elektrické a elektronické dielce, vzduchové filtre, zapalovacie sviečky a koncovky zapalovacieho kábla a pod.), zdrojov energie (akumulátory, batérie), ako aj ostatných dielcov, ku ktorých opotrebovaniu bežne dochádza pri prevádzke produktu (najmä skrutkové spoje, metľové štetiny, umývacie stierky, gumové čeluste, drevené časti násad a pod.).
16. Práva zo záruky nemožno uplatniť v prípadoch, keď sa údaje v predložených dokladoch líšia od údajov uvedených na produkte, ako aj v prípadoch, keď sa reklamovaný produkt nestotožňuje s produktom uvedeným v predložených dokladoch.
17. Práva zo zodpovednosti za vady veci, pre ktoré platí záručná doba, zaniknú, ak sa neuplatnili v záručnej dobe.
18. Pri uplatňovaní zodpovednosti za vady predávaných produktov sa postupuje podľa § 619 - 627 Občianskeho zákonníka a § 18 a § 18a zákona č.250/2007 Z.z. o ochrane spotrebiteľa v znení neskor. Predpisov

Poučenie

podľa § 19 zákona č.18/2017 Z.z.

Dotknutá osoba/spotrebiteľ/:

Meno a priezvisko:

Adresa: Telefónne číslo

email:

(ďalej len dotknutá osoba)

Prevádzkovateľ:

Obchodné meno a právna forma:

Sídlo:

IČO:

Kontaktné údaje:

(tel. číslo/email/fax) :

Spracovanie osobných údajov na účely uskutočnenia objednávky

1. Účel spracúvania osobných údajov: vystavenie daňového dokladu, kontaktovanie zákazníka ohľadom objednávky, plnenie zmluvy, vybavovanie uplatňovania zodpovednosti za vady predaných výrobkov – vyplývajúce z plnenia zmluvy.
2. Právny základ spracúvania osobných údajov: a) Spracúvanie osobných údajov (meno, priezvisko, titul, ulica a číslo, PSČ, mesto) je nevyhnutné podľa osobitného predpisu alebo medzinárodnej zmluvy, ktorou je Slovenská republika viazaná, predovšetkým podľa zákona č. 250/20074 Z. z., Občianskeho zákonníka.
3. Oprávnené záujmy prevádzkovateľa podľa § 13 ods. 1 písm. f): nevyžaduje sa
4. Identifikácia príjemcu alebo kategórie príjemcu: servisné strediska nižšie uvedené
5. Prenos osobných údajov do tretej krajiny: neaplikuje sa
6. Doba uchovávania osobných údajov: 4 roky
7. Dotknutá osoba má právo: - požadovať od prevádzkovateľa prístup k osobným údajom týkajúcim sa dotknutej osoby, o právach na opravu osobných údajov, na vymazanie osobných údajov, na obmedzenie spracúvania osobných údajov, - namietat spracúvanie osobných údajov, právo na prenosnosť osobných údajov, právo kedykoľvek svoje súhlas odvolať, právo podať návrh na začatie konania podľa § 100,
8. Poskytovanie osobných údajov je zmluvnou požiadavkou alebo požiadavkou, ktorá je potrebná na uzatvorenie zmluvy. Dotknutá osoba je povinná poskytnúť osobné údaje, v prípade neposkytnutia osobných údajov nemôže dôjsť k uzatvoreniu zmluvy.
9. Prevádzkovateľ nemá zavedené automatizované individuálne rozhodovanie vrátane profilovania podľa § 28 ods. 1 a 10. Prevádzkovateľ spracováva osobné údaje len za účelom uzatvorenia zmluvy, reklamačného konania a na iný účel prevádzkovateľa nebude osobné údaje spracovávať.

Identifikácia tovaru:

Výrobok.....

Typ

Výrobné č.

Modelové č.

Deň predaja.....

Pečiatka predaju:



Pre elektrické a elektronické nástroje označené týmto symbolom (na výrobku, obale či v dokumentácii)platí:

S výrobkom nie je možné zaobchádzať ako s odpadom z domácnosti, a preto ho neodhadzujte do odpadkového koša či kontajnera na zmiešaný komunálny odpad. Výrobok je potrebné odložiť v príslušnom mieste spätného odberu na recykláciu elektrických a elektronických zariadení. Zabezpečením riadnej likvidácie výrobku pomôžete predísť potenciálnym negatívnym vplyvom na životné prostredie a ľudské zdravie, ktoré by sa mohli prejaviť v prípade likvidácie tohto výrobku nevhodným spôsobom. Podrobnejšie informácie o miestach spätného odberu tohto výrobku si vyžiadajte na vašom obecnom úrade, od firmy zaoberajúcej sa likvidáciou domového odpadu alebo v predajni, kde ste výrobok kúpili.

Záznamy o servisnej prehliadke

Servisná prehliadka sa vykonáva iba v autorizovanom servisnom stredisku a je vykonávaná na náklady zákazníka.

Dátum servisné prehliadky	dátum budúcej servisnej prehliadky	Pečiatka servisu	Vykonané práce

Záznamy o záručných opravách

Dátum prijatia	Dátum opravy	Pečiatka servisu	Popis závady a vykonanej práce

Zoznam autorizovaných servisných stredísk nájdete na www.garland.sk.



Cub Cadet



ARNOLD

Agri-fab

RYOBI



Riwall PRO



TurfMaster